



PREFEITURA MUNICIPAL DE CAMPO BOM  
ESTADO DO RIO GRANDE DO SUL  
CONCURSO PÚBLICO Nº 02/2015

## AUXILIAR ADMINISTRATIVO ESCOLAR

### Instruções

Leia atentamente e cumpra rigorosamente as instruções que seguem, pois elas são parte integrante das provas e das normas que regem esse Concurso ou Processo Seletivo.

1. Atente-se aos avisos contidos no quadro da sala.
2. Seus pertences deverão ser armazenados dentro do saco plástico fornecido pelo fiscal. Somente devem permanecer em posse do candidato caneta esferográfica, documento de identidade, lanche e água, se houver. A utilização de qualquer material não permitido em edital é expressamente proibida, acarretando a imediata exclusão do candidato.
3. Verifique se o cargo constante na capa deste caderno é aquele para o qual realizou a inscrição.
4. Cada questão oferece 5 (cinco) alternativas de respostas, representadas pelas letras A, B, C, D e E, sendo apenas 1 (uma) a resposta correta.
5. Será respeitado o tempo para realização da prova conforme previsto em edital, incluindo o preenchimento da grade de respostas.
6. Os dois últimos candidatos deverão retirar-se da sala de prova ao mesmo tempo, devendo assinar a Ata de Prova.
7. Nenhuma informação sobre o conteúdo das questões será dada pelo fiscal.
8. No caderno de prova, o candidato poderá rabiscar, riscar e calcular.
9. Os gabaritos preliminares da prova objetiva serão divulgados em data, horário e local descritos no Cronograma de Execução desse Concurso ou Processo Seletivo.
10. Certifique-se de que este caderno contém 40 (quarenta) questões. Caso contrário, solicite ao fiscal da sala a sua substituição.

Boa prova!



Instrução: As questões de números 01 a 10 referem-se ao texto abaixo.

### Maços de cigarro trarão nova advertência

01 Os maços de cigarro no Brasil deverão mudar a partir de janeiro de 2016. A Agência  
02 Nacional de Vigilância Sanitária (Anvisa) decidiu colocar a frase de advertência: “Fumar causa  
03 câncer – Pare de fumar”. A frase ocupará 30% da frente da embalagem. Abaixo do alerta, haverá  
04 o telefone do Disque Saúde, serviço que fornece informações para quem quer deixar o  
05 .....

06 Até então, as mensagens e imagens de advertência ocupavam apenas a parte posterior e  
07 uma das laterais do maço. Em geral, nos displays de venda de cigarro, a parte que fica exposta  
08 é justamente \_\_\_ frontal, com cores chamativas e marcas conhecidas, o que pode estimular os  
09 mais jovens a ..... e comprar cigarros.

10 Além da frase na parte frontal, a Anvisa planejava alterar \_\_\_ imagens de advertência,  
11 que não são trocadas há anos e, segundo muitos especialistas, podem ter perdido seu apelo. Mas  
12 a agência não teve tempo hábil de avaliar e aprovar essa outra mudança.

13 O Brasil foi um dos primeiros a adotar a iniciativa de colocar fotos nos maços, com sucesso.  
14 As imagens fortes acompanhadas de mensagens negativas sobre o cigarro são consideradas um  
15 dos trunfos na diminuição do número de fumantes no país, junto a outras medidas de impacto,  
16 como a lei que proíbe o cigarro em ambientes fechados de uso público.

17 Outros países, como a Inglaterra, estudam aprovar medidas semelhantes para tornar as  
18 embalagens cada vez menos atrativas, sobretudo para os jovens, que são mais .....  
19 pelos estímulos visuais. A ..... é que a lei seja aprovada antes das eleições gerais  
20 britânicas, em maio de 2015. Nova Zelândia, Irlanda (lei já aprovada), França, Finlândia e  
21 Noruega seguem os mesmos passos. Os ingleses também decidiram banir o cigarro de carros  
22 com crianças a partir de outubro deste ano.

23 O Centro Nacional de Epidemiologia e Saúde Populacional australiano publicou, no final de  
24 fevereiro, um novo estudo que mostra que até dois terços dos fumantes morrem de causas  
25 relacionadas ao fumo. O fumante vive, em média, uma década a menos do que quem não fuma.  
26 A Austrália é um dos países que mais avançaram nas medidas para coibir o fumo. Há dois anos,  
27 todos os maços têm a mesma embalagem, sem cores chamativas e sem logomarcas, e com  
28 mensagens e imagens de advertência por todos os lados. Um levantamento indica que a iniciativa  
29 contribuiu para reduzir o consumo em 15%. Em muitas cidades australianas, os maços não ficam  
30 expostos nos pontos de venda. Quem deseja comprar cigarro tem de pedir \_\_\_ vendedora. \_\_\_  
31 medidas visam inibir o consumo entre os fumantes e também evitar que os jovens se tornem  
32 consumidores.

(BOUER, Jairo. 03/04/2015. Disponível em: <http://epoca.globo.com/colunas-e-blogs/jairo-bouer/noticia/2015/04/macros-de-cigarro-trarao-nova-advertencia.html>)

QUESTÃO 01 – Considerando o sistema ortográfico vigente, assinale a alternativa que preenche, correta e respectivamente, as lacunas pontilhadas das linhas 05, 09, 18 e 19.

- A) tabajismo – experimentar – influenciáveis – expectativa
- B) tabagismo – experimentar – enfluenciáveis – expectativa
- C) tabajismo – experimentar – influenciáveis – expectativa
- D) tabagismo – experimentar – influenciáveis – expectativa
- E) tabagismo – experimentar – enfluenciáveis – expectativa

QUESTÃO 02 – Considerando o emprego do acento indicativo de crase, assinale a alternativa que preenche, correta e respectivamente, as lacunas tracejadas das linhas 08, 10 e 30 (primeira e segunda ocorrências).

- A) a – às – a – Às
- B) à – as – a – As
- C) a – as – à – As
- D) à – às – a – As
- E) a – as – à – Às

QUESTÃO 03 – Analise as seguintes assertivas sobre o texto:

- I. Podemos depreender do texto que o aumento da campanha contra o hábito de fumar pode diminuir o consumo do cigarro.
- II. Um dos problemas da campanha vigente é que a mensagem de advertência quanto aos malefícios do fumo, presente nas carteiras de cigarro, ficava em locais pouco visíveis ao possível comprador.
- III. De acordo com o autor, a campanha com imagens fortes e mensagens relacionadas aos malefícios do cigarro é considerada a principal medida adotada no combate ao hábito de fumar e a que mais trouxe diminuição do número de fumantes no país.

Quais estão corretas?

- A) Apenas I.
- B) Apenas II.
- C) Apenas III.
- D) Apenas I e II.
- E) I, II e III.

QUESTÃO 04 – Em relação às classes gramaticas, analise as assertivas a seguir:

- I. O vocábulo quem (l. 04) é um pronome relativo e poderia ser substituído por aqueles que, sem causar incorreção gramatical ou alteração de sentido.
- II. O vocábulo segundo (l. 11) é uma conjunção e poderia ser substituído por conforme, sem causar incorreção gramatical ou alteração de sentido.
- III. O vocábulo sobre (l. 14) é um advérbio de lugar.

Quais estão corretas?

- A) Apenas I.
- B) Apenas II.
- C) Apenas III.
- D) Apenas II e III.
- E) I, II e III.

QUESTÃO 05 – Considerando o emprego dos pronomes relativos, assinale a alternativa na qual o vocábulo que NÃO esteja sendo empregado como tal.

- A) "...imagens de advertência, que não são trocadas há anos..." (l. 10-11).
- B) "...como a lei que proíbe o cigarro em ambientes fechados de uso público." (l. 16).
- C) "Um levantamento indica que a iniciativa contribuiu..." (l. 28-29).
- D) "...Disque Saúde, serviço que fornece informações..." (l. 04).
- E) "...nos displays de venda de cigarro, a parte que fica exposta é justamente..." (l. 07-08).

QUESTÃO 06 – Em relação ao vocábulo conhecidas (l. 08), analise as assertivas a seguir, assinalando V, se verdadeiras, ou F, se falsas.

- ( ) É paroxítona.
- ( ) Possui a mesma quantidade de letras e fonemas.
- ( ) Possui um dígrafo.
- ( ) Possui um encontro consonantal.

A ordem correta de preenchimento dos parênteses, de cima para baixo, é:

- A) F – V – V – F.
- B) V – F – V – V.
- C) F – V – F – V.
- D) V – F – V – F.
- E) V – F – F – V.

QUESTÃO 07 – Em relação às regras de pontuação, analise as assertivas abaixo:

- I. A vírgula da linha 03 é utilizada para separar adjunto adverbial deslocado.
- II. O travessão da linha 03 é empregado para substituir uma vírgula, assim sendo, a substituição por uma vírgula não acarretaria incorreção gramatical.
- III. As vírgulas das linhas 23 e 24 são empregadas para separar aposto.

Quais estão INCORRETAS?

- A) Apenas I.
- B) Apenas II.
- C) Apenas III.
- D) Apenas I e III.
- E) I, II e III.

QUESTÃO 08 – Com base na frase Nova Zelândia, Irlanda (lei já aprovada), França, Finlândia e Noruega seguem os mesmos passos. (l. 20-21), analise as assertivas a seguir:

- I. As vírgulas presentes são utilizadas para separar elementos que exercem a mesma função sintática.
- II. O verbo seguem é transitivo direto.
- III. O trecho os mesmos passos é um predicado verbal.

Quais estão INCORRETAS?

- A) Apenas I.
- B) Apenas II.
- C) Apenas III.
- D) Apenas I e III.
- E) I, II e III.

---

QUESTÃO 09 – Caso o vocábulo todos (l. 27) fosse substituído por sua forma singular, quantas outras alterações deveriam ser realizadas para manter a correção do período?

- A) Uma.
- B) Duas.
- C) Três.
- D) Quatro.
- E) Cinco.

---

QUESTÃO 10 – Em relação aos verbos, analise as assertivas abaixo:

- I. Caso o acento do verbo ocupará (l. 03) fosse retirado, o vocábulo ainda seria um verbo, entretanto, passaria da terceira pessoa do futuro do presente do indicativo para primeira ou terceira pessoa do pretérito mais-que-perfeito do indicativo.
- II. O trecho Pare de fumar (l. 03) possui um verbo conjugado na terceira pessoa do imperativo afirmativo, com o intuito de transmitir uma ordem ou uma súplica.
- III. O verbo coibir (l. 26) poderia ser substituído por privar sem que tal substituição acarretasse alteração de sentido ou incorreção gramatical.

Quais estão corretas?

- A) Apenas I.
- B) Apenas II.
- C) Apenas III.
- D) Apenas I e II.
- E) I, II e III.

Para a resolução das questões desta prova, considere os seguintes detalhes: (1) o mouse está configurado para uma pessoa que o utiliza com a mão direita (destro) e usa, com maior frequência, o botão esquerdo, que possui as funcionalidades de seleção ou de arrastar normal, entre outras. O botão da direita serve para ativar o menu de contexto ou de arrastar especial; (2) os botões do mouse estão devidamente configurados com a velocidade de duplo clique; (3) os programas utilizados nesta prova foram instalados com todas as suas configurações padrão, entretanto, caso tenham sido realizadas alterações que impactem a resolução da questão, elas serão alertadas no texto da questão ou mostradas visualmente, se necessário; (4) no enunciado e nas respostas de algumas questões, existem palavras que foram digitadas entre aspas, apenas para destacá-las. Nesse caso, para resolver as questões, desconsidere as aspas e atente-se somente para o texto propriamente dito; e (5), para resolver as questões desta prova, considere apenas os recursos disponibilizados para os candidatos, tais como essas orientações, os textos introdutórios das questões, os enunciados propriamente ditos e os dados e informações disponíveis nas Figuras das questões, se houver.

Para responder às questões 11 a 14, observe a Figura 1 abaixo:

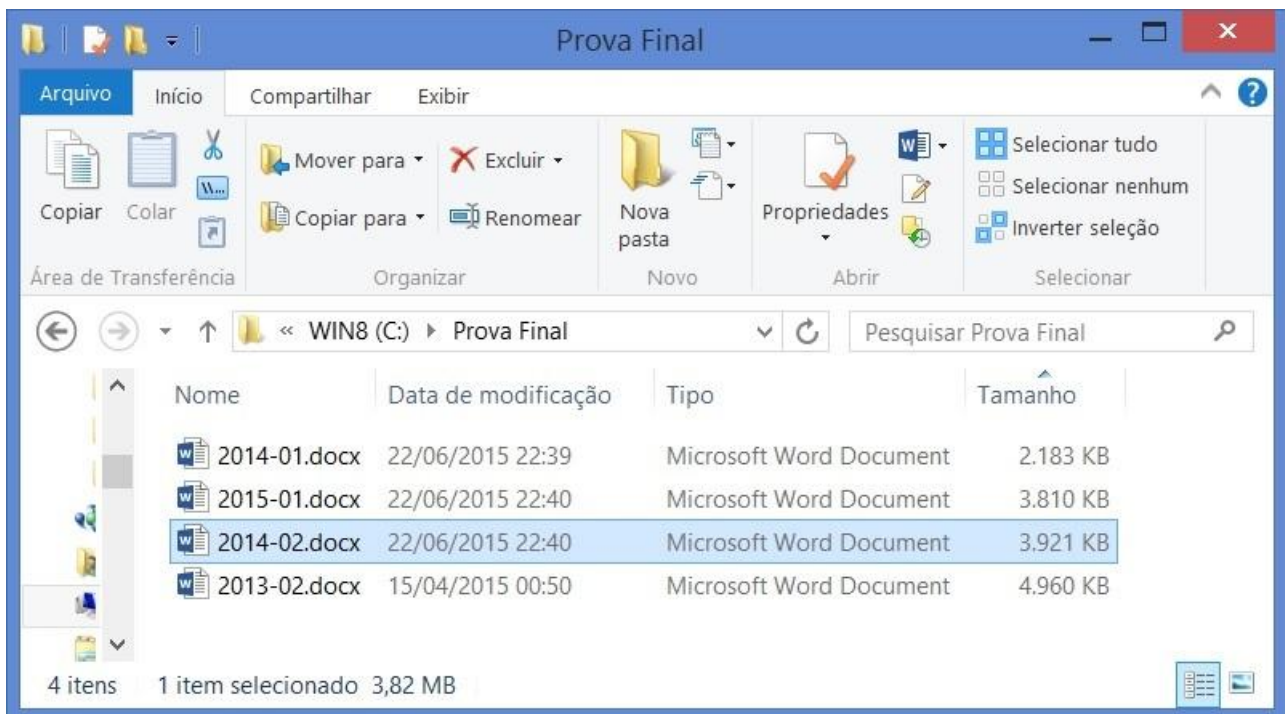


Figura 1 – Utilização do Windows Explorer no Windows 8.1 Pro

QUESTÃO 11 – Qual foi a ordenação escolhida para mostrar os arquivos?

- A) Ordem crescente de data de modificação.
- B) Ordem crescente de tamanho.
- C) Ordem decrescente de data de modificação.
- D) Ordem decrescente de tamanho.
- E) Ordem decrescente de tipo.

QUESTÃO 12 – O que deve ocorrer se for clicado no botão “Inverter seleção”?

- A) A ordem dos arquivos será invertida.
- B) Apenas o arquivo “2013-02.docx” ficará selecionado.
- C) Apenas o arquivo “2014-01.docx” ficará selecionado.
- D) Apenas os arquivos “2014-01.docx” e “2015-01.docx” ficarão selecionados.
- E) Apenas os arquivos “2014-01.docx”, “2015-01.docx” e “2013-02.docx” ficarão selecionados.

QUESTÃO 13 – De acordo a Figura 1, qual texto ficará selecionado para ser alterado logo após clicar no botão “Renomear”?

- A) 2013
- B) 2013-02.docx
- C) 2014
- D) 2014-02
- E) 2014-02.docx

QUESTÃO 14 – Se for pressionada a tecla Enter, o que deve ocorrer com o arquivo selecionado, considerando que o arquivo não está corrompido e que os softwares estão instalados e funcionando corretamente?

- A) Será aberto com o editor de textos Word.
- B) Será aberto com o editor de planilhas Excel.
- C) Será colocado em quarentena.
- D) Será colocado na lixeira.
- E) Será excluído, sem ir para a lixeira antes.

Para responder às questões 15 a 18, observe a Figura 2 abaixo:

Letra	Animal	Carro	Revista	Comida	Cor	Total
B	10	5	5	0	0	20
F	10	5	10	10	10	45
R	5	5	0	5	0	15
N	5	10	10	5	10	40
G	0	5	0	5	10	20
Final:						140

Figura 2 – Utilização do Microsoft Excel 2013

QUESTÃO 15 – Se a fórmula =MÉDIA(C3:D4) for colocada na célula B8, que resultado deve ser obtido?

- A) 2,5
- B) 4
- C) 5
- D) 7,5
- E) 10

QUESTÃO 16 – Se a fórmula =CONTAR.VAZIO(C3:I7) for colocada na célula C8, que resultado deve ser obtido?

- A) 0
- B) 3
- C) 5
- D) 6
- E) 9

QUESTÃO 17 – Qual a fórmula utilizada na célula H6 para chegar ao resultado 40?

- A) =SOMA(B6:G6)
- B) =SOMA(C6:G6)
- C) =MÉDIA(B6:F6)
- D) =MÉDIA(B6:G6)
- E) =MÉDIA(C6:G6)

QUESTÃO 18 – Qual a fórmula utilizada na célula H8 para chegar ao resultado 140?

- A) =+C3:H7
- B) =+H3:H7
- C) =H3++H7
- D) =SOMA(C3:H7)
- E) =SOMA(H3:H7)

QUESTÃO 19 – Suponha que há um documento aberto no editor de textos Word 2013 e que o cursor esteja posicionado na palavra "prova", entre as letras "o" e "v". O que deve ocorrer se o usuário pressionar concomitantemente as teclas Ctrl e S?

- A) Apenas a palavra "prova" será sublinhada.
- B) Apenas a palavra "prova" ficará em negrito.
- C) Apenas as letras "o" e "v" serão sublinhadas.
- D) Apenas as letras "o" e "v" ficarão em negrito.
- E) Todo o parágrafo onde se encontra a palavra "prova" será sublinhado.

QUESTÃO 20 – Que atalho pode ser utilizado no Google Chrome 40 para abrir a tela contendo o histórico de navegação?

- A) Alt + H
- B) Alt + P
- C) Ctrl + H
- D) Ctrl + P
- E) F9

## LEGISLAÇÃO

Para responder às questões 21 a 24, considere a Lei Orgânica do Município de Campo Bom.

QUESTÃO 21 – A autonomia do Município de Campo Bom se expressa:

- I. Pela eleição direta dos Vereadores, Prefeito e Vice-Prefeito.
- II. Pela administração própria no que respeite o interesse local.
- III. Pelo poder exercido sobre os municípios adjacentes.

Quais estão INCORRETAS?

- A) Apenas I.
- B) Apenas II.
- C) Apenas III.
- D) Apenas I e II.
- E) I, II e III.

QUESTÃO 22 – Ocorrendo a vacância dos cargos de Prefeito e Vice-Prefeito, após cumpridos \_\_\_\_\_ do mandato do Prefeito, o Presidente da Câmara de Vereadores assumirá o Cargo por todo o período restante.

Assinale a alternativa que preenche corretamente a lacuna do trecho acima.

- A) 2/4 (dois quartos)
- B) 3/4 (três quartos)
- C) dois anos e meio
- D) um ano
- E) um ano e meio

QUESTÃO 23 – O Município poderá ceder seus bens a outros entes públicos, inclusive os da administração indireta, desde que atendido o interesse público. O uso de bens Municipais por terceiros poderá ser feito mediante:

- I. Concessão.
- II. Permissão.
- III. Autorização.

Quais estão corretas?

- A) Apenas I.
- B) Apenas II.
- C) Apenas III.
- D) Apenas I e II.
- E) I, II e III.

QUESTÃO 24 – Quando se tratar da organização contábil, a contabilidade do Município de Campo Bom obedecerá, na organização do seu sistema administrativo e informativo e nos seus procedimentos, aos princípios fundamentais de:

- I. Contabilidade e às normas estabelecidas na Legislação pertinente.
- II. Formulação contábil disposto no fundo monetário da União.
- III. Justiça e transparência com os arquivos disponíveis para aferição do poder Executivo do Estado e da União.

Quais estão corretas?

- A) Apenas I.
- B) Apenas II.
- C) Apenas III.
- D) Apenas I e II.
- E) I, II e III.

Para responder às questões 25 a 30, considere a Lei Municipal nº 4.125/2014, do Município de Campo Bom.

QUESTÃO 25 – A capacitação, o treinamento, o controle e a avaliação do Serviço e do Servidor serão realizadas por Comissão composta exclusivamente por servidores titulares de cargos públicos municipais efetivos, especificamente criada para tanto por Lei específica, e denominada:

- A) Comissão Extraordinária de Capacitação, Avaliação e Treinamento de Servidores (CECAT).
- B) Comissão Especial de Capacitação (CEC).
- C) Comissão Permanente de Capacitação, Controle e Avaliação de Desempenho e Qualidade do Servidor e do Serviço Público Municipal (COMPAQ).
- D) Comissão Temporária de Capacitação e Treinamento (CTCT).
- E) Comissão Interna de Representação dos Servidores (CIRS).



QUESTÃO 26 – No que se refere aos débitos dos servidores, as reposições pecuniárias devidas pelo servidor à Fazenda Municipal podem ser feitas em parcelas mensais, corrigidas monetariamente pelo \_\_\_\_\_, e descontadas em folha de pagamento.

Assinale a alternativa que preenche corretamente a lacuna do trecho acima.

- A) PASEP (Programa de Formação do Patrimônio do Servidor Público).
- B) BACEN (Banco Central do Brasil).
- C) IGPM (Índice Geral de Preços do Mercado).
- D) IRRF (Imposto de Renda Retido Na Fonte).
- E) INPC/IBGE (Índice Nacional de Preços ao Consumidor do Instituto Brasileiro de Geografia e Estatística).

QUESTÃO 27 – Aurora é servidora no Município de Campo Bom e trabalha como Enfermeira em um hospital à noite. Ela receberá um adicional pecuniário correspondente a vinte por cento do respectivo vencimento pelo seu trabalho noturno. De acordo com a referida Lei, considera-se trabalho noturno o executado das

- A) dezenove horas de um dia às oito horas do dia seguinte.
- B) vinte horas de um dia às sete horas do dia seguinte.
- C) vinte e uma horas de um dia às seis horas do dia seguinte.
- D) vinte e duas horas de um dia às cinco horas do dia seguinte.
- E) vinte e três horas de um dia às quatro horas do dia seguinte.

QUESTÃO 28 – Analise as assertivas abaixo no que se refere às previsões de licenças para os funcionários públicos do Município de Campo Bom, e assinale LP, para licenças previstas, ou NP, para as não previstas.

- ( ) Prestação de serviço militar.
- ( ) Disputa de cargo eletivo.
- ( ) Mudança de um município para outro.
- ( ) Amamentação.
- ( ) Prestação de exames para acesso à curso de nível superior.
- ( ) Obrigações eleitorais em outro domicílio.

A ordem correta de preenchimento dos parênteses, de cima para baixo, é:

- A) LP – LP – NP – LP – LP – NP
- B) NP – NP – LP – NP – LP – LP
- C) LP – LP – NP – LP – NP – LP
- D) NP – NP – LP – NP – LP – NP
- E) LP – LP – LP – NP – NP – LP

QUESTÃO 29 – Caetano é funcionário público estável no Município de Campo Bom e, no último final de semana, se acidentou durante sua rotineira prática de exercícios físicos e terá que ficar em repouso, de acordo com o atestado médico, por dez dias. Com base na referida Lei, a prova documental da ocorrência de doença ou acidente com o servidor, deve ser apresentada ao Departamento de Pessoal da Municipalidade no prazo máximo de

- A) dez dias, conforme prescrito no atestado médico do servidor.
- B) cinco dias contados a partir da ocorrência, prazo este prorrogável por uma vez, por igual período, quando as circunstâncias o exigirem, especialmente em casos de internação hospitalar.
- C) três dias úteis, para que o Departamento de Pessoal possa requisitar laudo pericial dos médicos conveniados ao Sistema Único de Saúde, sempre que o atestado for expedido por um médico não pertencente ao SUS.
- D) nove dias, quando o servidor entender que não está apto a retornar ao posto dentro do período prescrito em seu atestado, para solicitar um laudo pericial.
- E) sete dias úteis, para que o Departamento de Pessoal possa realizar o registro de ocorrência junto à repartição onde presta serviços.

QUESTÃO 30 – De acordo com o previsto na referida Lei, o salário família será devido aos servidores ativos e inativos na proporção do número de filhos ou equiparados. Analise as assertivas abaixo sobre esse tema:

- I. Consideram-se equiparados, o enteado, e o menor sob a guarda, que viver em companhia e as expensas do servidor ou inativo.
- II. O valor da cota do salário família será pago mensalmente, de acordo com a legislação vigente, por filho menor ou equiparado, até completar dezoito anos, ou qualquer idade, se inválido.
- III. Quando ambos os cônjuges forem servidores do Município, assistirá à cada um, separadamente, o direito à percepção do salário família com relação aos respectivos filhos ou equiparados.

Quais estão corretas?

- A) Apenas I.
- B) Apenas I e II.
- C) Apenas I e III.
- D) Apenas II e III.
- E) I, II e III.

CONHECIMENTOS ESPECÍFICOS

QUESTÃO 31 – O município de sua cidade está com uma vaga para conselheiro a ser preenchida. Para poder concorrer a essa vaga, é preciso, conforme o ECA:

- I. Realizar uma prova de conhecimentos sobre o estatuto.
- II. Ter reconhecida idoneidade moral.
- III. Participar de cursos preparatórios.
- IV. Ter idade superior a vinte e um anos.
- V. Residir no município.

Quais estão corretas?

- A) Apenas I e III.
- B) Apenas IV e V.
- C) Apenas II, III e IV.
- D) Apenas II, IV e V.
- E) I, II, III, IV e V.

QUESTÃO 32 – Paulinho tem quatorze anos, cursa o Ensino Fundamental e começou a trabalhar na empresa PR Select como menor aprendiz, tendo uma carga horária de 30 horas semanais. Para que Paulinho possa trabalhar e estudar tranquilamente, é vedado o trabalho:

- I. Noturno, realizado entre as vinte e duas horas de um dia e as cinco horas do dia seguinte.
- II. Perigoso, insalubre ou penoso.
- III. Realizado em locais prejudiciais à sua formação e ao seu desenvolvimento físico, psíquico, moral e social.
- IV. Realizado em horários e locais que não permitam a frequência à escola.

Quais estão corretas?

- A) Apenas I e III.
- B) Apenas II e IV.
- C) Apenas I, II e III.
- D) Apenas II, III e IV.
- E) I, II, III e IV.

QUESTÃO 33 – Conforme LDB, os docentes estão incumbidos de:

- I. Participar da elaboração da proposta pedagógica do estabelecimento de ensino.
- II. Informar ao Conselho Tutelar sempre que o direito público dos alunos não for respeitado.
- III. Estabelecer estratégias de recuperação para os alunos de menor rendimento.
- IV. Elaborar e cumprir plano de trabalho segundo a proposta pedagógica do estabelecimento de ensino.

Quais estão corretas?

- A) Apenas I.
- B) Apenas II e III.
- C) Apenas III e IV.
- D) Apenas I, III e IV.
- E) I, II, III e IV.

QUESTÃO 34 – Foi construída uma escola de educação básica na zona rural da sua cidade. A coordenação pedagógica está elaborando o plano de curso e, para isso, precisa realizar as seguintes adequações quanto ao currículo:

- I. Conteúdos curriculares e metodologias apropriadas às reais necessidades e interesses dos alunos da zona rural.
- II. Organização escolar própria, incluindo adequação do calendário escolar às fases do ciclo agrícola e às condições climáticas.
- III. Adequação à natureza do trabalho na zona rural.

Quais estão corretas?

- A) Apenas I.
- B) Apenas II.
- C) Apenas III.
- D) Apenas II e III.
- E) I, II e III.

QUESTÃO 35 – De acordo com o Dicionário Brasileiro de Terminologia Arquivística, relacione a Coluna 1 à Coluna 2.

Coluna 1

1. Armazenamento de Dados.
2. Arquivo.
3. Arquivo Corrente.

Coluna 2

- ( ) Conjunto de documentos, em tramitação ou não; objeto de consultas frequentes pela entidade que o produziu.
- ( ) Ato ou efeito de guardar documentos e informações em meio eletrônico.
- ( ) Conjunto de documentos produzidos e acumulados por entidade pública, privada ou coletiva.
- ( ) Instituição ou serviço que tem por finalidade a custódia, o processamento técnico e a conservação de acesso ao documento.

A ordem correta de preenchimento dos parênteses, de cima para baixo, é:

- A) 3 – 1 – 2 – 2.
- B) 3 – 2 – 1 – 1.
- C) 1 – 3 – 3 – 2.
- D) 2 – 2 – 3 – 1.
- E) 2 – 1 – 3 – 1.

QUESTÃO 36 – A secretária de escola, Carolina, está redigindo um ofício ao presidente do Conselho Estadual de Educação do Rio Grande do Sul (CEED) solicitando o credenciamento de seus cursos profissionalizantes. Qual o pronome de tratamento que ela deve utilizar?

- A) Vossa Excelência.
- B) Estimado Senhor.
- C) Senhor Presidente.
- D) Excelentíssimo Senhor.
- E) Vossa Senhoria.

QUESTÃO 37 – Pelo seu baixo custo e rapidez, o correio eletrônico (e-mail) transformou-se na principal ferramenta de comunicação para transmissão de documentos. Para que o e-mail tenha valor documental, é necessário:

- A) Que o campo assunto seja preenchido corretamente.
- B) Certificação digital.
- C) Confirmação de leitura.
- D) Registro de marca d'água no documento.
- E) Identificação do remetente ao final da mensagem.

QUESTÃO 38 – Mônica está com idade escolar para frequentar a escola de seu bairro. Conforme a LDB, a partir de que idade ela já pode ser matriculada na Educação Básica?

- A) 4 anos.
- B) 5 anos.
- C) 6 anos.
- D) 7 anos.
- E) Não há idade mínima para se matricular na Educação Básica.

QUESTÃO 39 – Com frequência, deve-se verificar e analisar as condições dos arquivos escolares para realizar a transferência de documentos que não serão mais utilizados. Conforme Sousa, esse processo de transferência pode ser:

- I. Periódico.
- II. Ativo.
- III. Permanente.
- IV. Diário.
- V. Passivo.

Quais estão INCORRETOS?

- A) Apenas I.
- B) Apenas III.
- C) Apenas II e V.
- D) Apenas II, III e IV.
- E) I, II, III, IV e V.

QUESTÃO 40 – Você está organizando os documentos da secretaria da sua escola e esses documentos nunca mais serão utilizados. Em que tipo de arquivo eles devem ser guardados?

- A) Morto.
- B) Processual.
- C) Público.
- D) Corrente.
- E) Temporário.

[Fechar](#)

Cargo: 31 - AUXILIAR ADMINISTRATIVO ESCOLAR

(\*) Questão(ões) anulada(s) - a pontuação será revertida a todos os candidatos

Questão	Respostas	Componente
1	D	LÍNGUA PORTUGUESA
2	C	LÍNGUA PORTUGUESA
3	D	LÍNGUA PORTUGUESA
4	B	LÍNGUA PORTUGUESA
5	C	LÍNGUA PORTUGUESA
6	D	LÍNGUA PORTUGUESA
7	C	LÍNGUA PORTUGUESA
8	C	LÍNGUA PORTUGUESA
9	C	LÍNGUA PORTUGUESA
10	D	LÍNGUA PORTUGUESA
11	B	INFORMÁTICA
12	E	INFORMÁTICA
13	D	INFORMÁTICA
14	A	INFORMÁTICA
15	D	INFORMÁTICA
16	C	INFORMÁTICA
17	B	INFORMÁTICA
18	E	INFORMÁTICA
19	A	INFORMÁTICA
20	C	INFORMÁTICA
21	D	LEGISLAÇÃO
22	B	LEGISLAÇÃO
23	E	LEGISLAÇÃO
24	A	LEGISLAÇÃO
25	C	LEGISLAÇÃO
26	E	LEGISLAÇÃO
27	D	LEGISLAÇÃO
28	A	LEGISLAÇÃO
29	B	LEGISLAÇÃO
30	C	LEGISLAÇÃO
31	D	CONHECIMENTOS ESPECÍFICOS
32	E	CONHECIMENTOS ESPECÍFICOS
33	D	CONHECIMENTOS ESPECÍFICOS
34	E	CONHECIMENTOS ESPECÍFICOS
35	A	CONHECIMENTOS ESPECÍFICOS
36	C	CONHECIMENTOS ESPECÍFICOS
37	B	CONHECIMENTOS ESPECÍFICOS
38	A	CONHECIMENTOS ESPECÍFICOS
39	C	CONHECIMENTOS ESPECÍFICOS
40	A	CONHECIMENTOS ESPECÍFICOS