



PREFEITURA MUNICIPAL DE SAPUCAIA DO SUL/RS
CONCURSO PÚBLICO 02/2012 - NÍVEL MÉDIO E TÉCNICO

FISCAL DE TRANSPORTE

INSTRUÇÕES

Leia atentamente e cumpra rigorosamente as instruções que seguem, pois elas são parte integrante das provas e das normas que regem este Concurso Público.

1. Verifique se o cargo constante na capa deste caderno é aquele para o qual realizou a inscrição.
2. Cada questão oferece 5 (cinco) alternativas de respostas, representadas pelas letras **A, B, C, D** e **E**, sendo apenas 1 (uma) a resposta correta.
3. O tempo para a realização da prova é de 3 horas, incluindo o preenchimento da grade de respostas. O candidato só poderá retirar-se do recinto da prova teórico-objetiva, portando o caderno de provas, após transcorrida 1 hora e 30 minutos de seu início. Os dois últimos candidatos deverão retirar-se da sala de prova ao mesmo tempo, devendo assinar a Ata de Prova.
4. Nenhuma informação sobre as instruções e/ou sobre o conteúdo das questões será dada pelo fiscal, pois são parte integrante da prova.
5. No caderno de prova, o candidato poderá rabiscar, riscar, calcular, etc.
6. Os gabaritos preliminares da prova objetiva serão divulgados no dia 29/10/2012, até às 18h, no site www.fundatec.org.br.
7. Certifique-se de que este caderno contém 40 (quarenta) questões. Caso contrário, solicite ao fiscal da sala a sua substituição.



Instrução: As questões de números 01 a 10 referem-se ao texto abaixo.

O que fazer para que o “que” não vire praga

01 A palavra “que” tem de fato uma tendência à proliferação desmedida sempre que nos descuidamos.
02 Principal cola sintática da língua portuguesa, pode assumir o papel de pronome, conjunção, interjeição e até
03 advérbio – para não mencionar o “quê” que, acentuado, vira substantivo – e é usada de forma bastante
04 liberal na linguagem falada. Por escrito, porém, seu e_esso é menos tolerado e costuma ser visto como
05 denunciador de construções toscas e deselegantes.

06 Se um truque único não existe, há sim uma série de providências que podem ser tomadas para
07 aliviar a presença do “que” num texto que esteja muito carregado dele. Consideremos o seguinte exemplo:

08 “O que torna nosso orçamento insuficiente é que o produto X, que bateu o recorde de vendas
09 desde que foi lançado, está mais caro do que outros que são idênticos, como Y e Z, mas que não
10 têm o que X tem de mais valioso, e que vem a ser o fato de que todos os que conhecem o mercado
11 acham que ele é incomparável, ainda que, objetivamente, não seja tudo isso que dizem.”

12 Numa mensagem de 75 palavras, o “que” – ora como pronome, ora como conjunção – é usado 14
13 vezes.

14 Como exercício, reescrevi a mensagem, dizendo a mesma coisa de forma ligeiramente diferente.
15 Ficou assim:

16 “A insuficiência de nosso orçamento se deve ao fato de o produto X, recordista de vendas
17 desde o lançamento, ter preço superior ao de outros idênticos, como Y e Z. Estes, porém, não têm a
18 característica mais valiosa de X, ou seja, o fato de todos os conhecedores do mercado o acharem
19 incomparável, embora, objetivamente, não seja tão bom quanto dizem.”

20 Esta segunda versão é uma paráfrase que tem 62 palavras – 13 a menos do que a primeira – e
21 nenhum “que”.

22 Não há mágica nisso, apenas a disposi_ão de reescrever, exercício que nunca fez mal a texto
23 nenhum: existe sempre mais de uma forma de dizer algo, e nem sempre a primeira que nos ocorre é a mais
24 indicada.

25 No exemplo acima, o simples uso de um ponto no meio do texto eliminou um dos “ques”, com a
26 vantagem adicional de conferir mais ritmo e clareza ao trecho. A supre_ão se deu em outros casos por
27 puro enxugamento: havia exagero de palavras em “outros que são idênticos” (= “idênticos”) e “que bateu o
28 recorde” (= “recordista”).

29 O “que” desapareceu também por pura sinonímia (“ainda que” = “embora”) e pela substituição de
30 uma formulação verbal – neste caso, mera opção de estilo – por um substantivo: “desde que foi lançado”
31 por “desde o lançamento” e “os que conhecem” por “os conhecedores”, entre outros.

32 Também empreguei, claro, o mais clássico dos recursos de eliminação do “que”: o uso do verbo no
33 infinitivo, que transformou, por exemplo, “o fato de que todos acham” em “o fato de todos acharem”.

34 Uma advertência final: evidentemente, não se trata de evitar o “que” em todas as ocasiões e a qualquer
35 custo. De jeito nenhum. O “que” merece respeito e carinho, e pelo menos num caso a formulação do
36 primeiro texto supera a do segundo: “está mais caro do que” soa mais direto e natural do que “ter preço
37 superior a”. O exercício de *quextermínio* feito acima tem valor apenas ilustrativo.

(Sérgio Rodrigues – Revista Veja,09/08/2012 – disponível em <http://www.veja.abril.com.br> - adaptação)

QUESTÃO 01 – De acordo com o texto, a palavra “que” pode assumir diversos papéis, variando a classe gramatical à qual pertence. Assinale a alternativa em que o emprego do “que” NÃO esteja associado corretamente à classe de palavras à qual ele pertence no contexto em que está inserido.

- A) Que horas são? – Pronome.
- B) “Esqueci de pagar a conta!” “Quê!” – Substantivo.
- C) “Perdi todos os meus documentos.” “Que pena” – Conjunção.
- D) Esta é a notícia que foi divulgada pela imprensa. – Conjunção.
- E) “Acertei todas as questões” “Que bom!” – Advérbio.

QUESTÃO 02 – Assinale a alternativa cuja palavra não poderia substituir o vocábulo “toscas” (l. 05).

- A) incultas.
- B) broncas.
- C) grosseiras.
- D) rotas.
- E) rudes.

QUESTÃO 03 – Analise as afirmações abaixo, em relação ao assunto discutido no texto.

- I. De acordo com o texto, o emprego demasiado da palavra “que” é mais tolerável na fala do que na escrita, onde além de ser considerado como incorreção é também visto como uma forma de expressão pouco elegante.
- II. Como existem diversas formas possíveis para se transmitir uma mesma ideia, a reescrita é uma forma indicada para “limpar” o texto de imperfeições e repetições.
- III. De acordo com o texto, a palavra “que” deve ser sempre evitada ao máximo, pois não soa natural, causando erros graves na formulação de ideias.

Quais estão corretas?

- A) Apenas I.
- B) Apenas II.
- C) Apenas I e II.
- D) Apenas I e III.
- E) Apenas II e III.

QUESTÃO 04 - Assinale a alternativa que preenche corretamente as lacunas das linhas 04, 22 e 26.

- A) ss – ç – ss
- B) ss – ç – ç
- C) x – ss – ç
- D) xc – ç – ss
- E) xc – ç – ç

QUESTÃO 05 - Analise as seguintes assertivas a respeito da concordância verbal.

- I. Na linha 06, caso substituíssemos a expressão “uma série de”, por “várias”, a forma verbal “há” não deveria ser alterada para manutenção da concordância no período.
- II. Na linha 10, a forma verbal “têm” refere-se aos produtos Y e Z. Caso sua referência fosse somente um produto, este verbo deveria continuar a ser grafado com acento.
- III. Na linha 15, a expressão “Ficou assim” é empregada no singular pois refere-se à “mensagem”.

Quais estão corretas?

- A) Apenas I.
- B) Apenas II.
- C) Apenas III.
- D) Apenas I e II.
- E) Apenas I e III.

QUESTÃO 06 – Nas linhas 27 e 28, o autor refere-se a um processo de substituição de palavras (o que bateu o recorde = recordista). Esse processo é conhecido por derivação sufixal e, nesse caso, forma vocábulos da mesma classe gramatical da palavra de origem. Assinale a alternativa na qual o processo de formação de palavras modifica a classe de palavras à qual ela pertence.

- A) Máquina → maquinista.
- B) Sapato → sapataria.
- C) Chuva → chuveiro.
- D) Biblioteca → bibliotecário.
- E) Ovo → ovoide.

QUESTÃO 07 – Considerando o sistema ortográfico vigente, assinale a alternativa na qual a retirada do acento gráfico NÃO implica a mudança de classe gramatical da palavra original.

- A) até (l. 02).
- B) é (l. 04).
- C) está (l. 09).
- D) porém (l. 17).
- E) têm (l. 17).

QUESTÃO 08 – Considerando o emprego dos artigos, assinale a alternativa na qual o elemento sublinhado não pertença a essa classe gramatical.

- A) “A insuficiência” (l. 16).
- B) “se deve ao fato” (l. 16).
- C) “desde o lançamento” (l. 17).
- D) “O que torna nosso orçamento insuficiente” (l. 08).
- E) “todos os conhecedores” (l. 18).

QUESTÃO 09 – Considerando o emprego correto dos sinais de pontuação, analise as assertivas a seguir:

- I. Na linha 03, o emprego dos travessões deve-se à introdução de um enunciado em discurso direto.
- II. A ocorrência da vírgula na linha 06 deve-se à mesma situação de emprego da linha 16: separação de orações subordinadas em um período composto.
- III. O emprego das aspas na linha 29 (1ª ocorrência) pretende ressaltar a palavra “que”, indicando que fala-se do vocábulo, sem que este esteja exercendo nenhuma de suas funções no período.

Quais estão corretas?

- A) Apenas I.
- B) Apenas II.
- C) Apenas I e II.
- D) Apenas I e III.
- E) Apenas II e III.

QUESTÃO 10 - Considerando as relações semânticas e sintáticas estabelecidas no período composto, analise as assertivas a seguir:

- () Na linha 01, a expressão “sempre que” indica a ideia de tempo e poderia ser substituída por “quando” sem que isso acarretasse alteração semântica do texto.
- () Na linha 04, a palavra “porém” poderia ser substituída por “contudo” sem alteração do sentido original da frase e sem que sejam necessárias alterações nos sinais de pontuação.
- () Na linha 06, a palavra “Se” indica a ideia de hipótese e poderia ser substituída por “Ainda que” sem que seja necessária a alteração da forma verbal.

A sequência correta de preenchimento dos parênteses, de cima para baixo, é:

- A) F – V – F.
- B) F – F – F.
- C) F – V – V.
- D) V – F – F.
- E) V – F – V.

ATUALIDADES

QUESTÃO 11 - Observe a charge de Marco Aurélio, publicada no Jornal Zero Hora em 10/8/2012.



Ela tem como tema a missão espacial da NASA que, através da sonda Curiosity, tenta desvendar os mistérios do planeta

- A) Vênus.
- B) Marte.
- C) Saturno.
- D) Júpiter.
- E) Mercúrio.

QUESTÃO 12 - Assinale a alternativa que indica o nome da primeira metrópole a receber da UNESCO o título de Patrimônio Mundial como Paisagem Cultural.

- A) Rio de Janeiro.
- B) Jerusalém.
- C) Cairo.
- D) Pequim.
- E) Moscou.

QUESTÃO 13 - Qual dos seguintes países, a partir de 2012, passa a ser o mais novo membro do Mercosul?

- A) Bolívia.
- B) Colômbia.
- C) Venezuela.
- D) Peru.
- E) Equador.

QUESTÃO 14 - Assinale V, se verdadeiro, ou F, se falso, nas assertivas a seguir a respeito dos dados sobre o nosso país levantados pelo Censo 2010.

- () As famílias estão maiores, com mais filhos.
- () Aumento da expectativa de vida e do número de idosos.
- () Diminuição das disparidades econômicas entre as classes sociais.
- () Aumento da taxa de fertilidade e diminuição da mortalidade infantil.

A ordem correta de preenchimento dos parênteses, de cima para baixo, é:

- A) F – V – F – V.
- B) V – F – V – F.
- C) F – F – V – V.
- D) F – V – V – F.
- E) V – V – F – F.

QUESTÃO 15 - O debate sobre o novo Código Florestal, sancionado pela Presidente Dilma Rousseff em maio último, colocou em lados opostos

- A) partidos políticos e a Ordem dos Advogados do Brasil.
- B) as entidades estudantis e os ecologistas.
- C) o executivo estadual e o legislativo federal.
- D) o Supremo Tribunal Federal e o terceiro setor.
- E) os ambientalistas e os grandes produtores rurais.

Para a resolução das questões desta prova, considere os seguintes detalhes: (1) o mouse está configurado para uma pessoa que o utiliza com a mão direita (destro) e usa, com maior frequência, o botão esquerdo, que possui as funcionalidades de seleção ou de arrastar normal, entre outras. O botão da direita serve para ativar o menu de contexto ou de arrastar especial; (2) os botões do mouse estão devidamente configurados com a velocidade de duplo clique; (3) os programas utilizados nesta prova foram instalados com todas as suas configurações padrão, entretanto, caso tenham sido realizadas alterações que impactem a resolução da questão, elas serão alertadas no texto da questão ou mostradas visualmente, se necessário; (4) no enunciado e nas respostas de algumas questões, existem palavras que foram digitadas entre aspas, apenas para destacá-las. Nesse caso, para resolver as questões, desconsidere as aspas e atente somente para o texto propriamente dito; e (5) para resolver as questões desta prova considere, apenas, os recursos disponibilizados para os candidatos, tais como essas orientações, os textos introdutórios das questões, os enunciados propriamente ditos e os dados e informações disponíveis nas Figuras das questões, se houver.

Para responder às questões 16 e 17, observe a Figura 01, relativa ao editor de planilha eletrônica Microsoft Excel 2007 (Português). Considere que apenas as células D2, D3, D4, D5, E2, E3, E4 e E5 possuem fórmulas, sendo que uma fórmula foi digitada na célula D2 e arrastada para D3, D4 e D5; e outra foi digitada na célula E2 e arrastada para E3, E4 e E5.

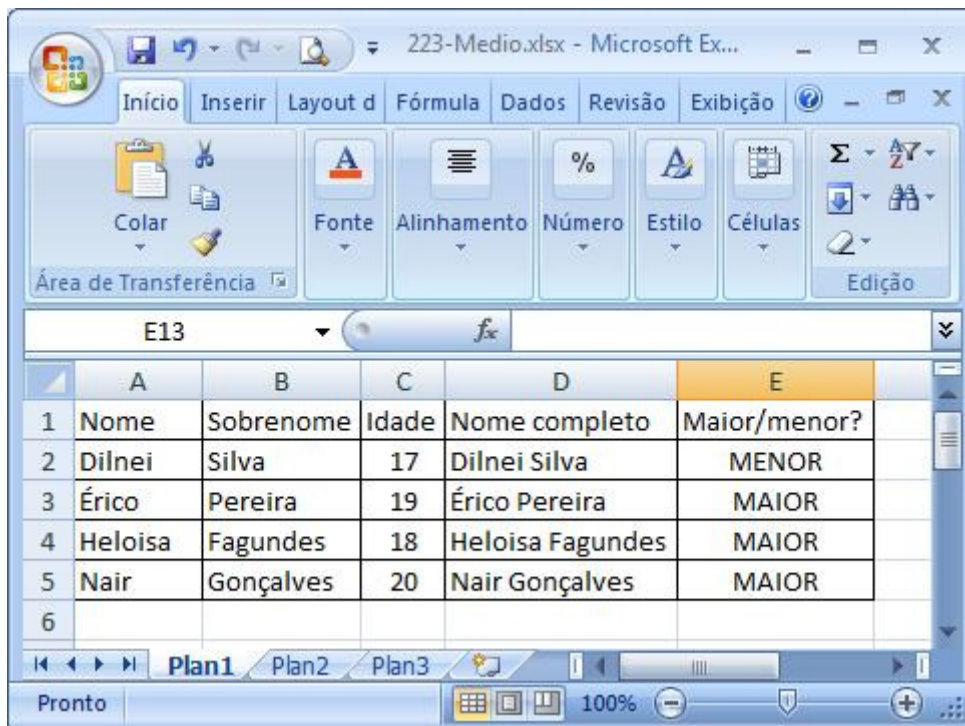


Figura 01: Utilização do Microsoft Excel 2007

QUESTÃO 16 – Das fórmulas mostradas abaixo, qual poderia ter sido digitada em D2, considerando o resultado mostrado em D2?

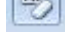
- A) =CONCATENAR(A2;B2)
- B) =CONCATENAR(A2;" ";B2)
- C) =A2+B2
- D) =A2+ " " +B2
- E) =A2 & B2

QUESTÃO 17 – Das fórmulas mostradas abaixo, qual poderia ter sido digitada em E2, considerando o resultado mostrado em E2?

- A) =SE(C2>=18;"MAIOR";"MENOR")
- B) =SE(C2=18;"MAIOR";"MENOR")
- C) =SE(C2<=18;"MAIOR";"MENOR")
- D) =SE(C2<18;"MAIOR";"MENOR")
- E) =SE(C2=18;"MAIOR";"MENOR")

QUESTÃO 18 – Suponha que um documento aberto pelo Microsoft Word 2007 (Português) contenha um texto com sessenta palavras e que apenas uma delas tenha sido selecionada com o mouse.



Se após essa seleção, clica-se no botão , é correto afirmar que:

- A) Todo texto terá a cor da fonte alterada para branco.
- B) Todo texto terá sua formatação limpa.
- C) Apenas a palavra selecionada terá a cor da fonte alterada para branco.
- D) Apenas a palavra selecionada terá sua formatação limpa.
- E) Apenas a palavra selecionada terá a cor de fundo branco.

QUESTÃO 19 – Quando a barra de menus está habilitada no Internet Explorer 9, ao clicar no menu **Arquivo**, uma das opções é **Importar e exportar....**

Essa opção tem a função de importar ou exportar

- A) arquivos com páginas Web.
- B) cadastros de endereços de e-mail.
- C) configurações de navegador.
- D) estilos.
- E) tipos de fontes.

QUESTÃO 20 – Utilizando o navegador Firefox 14.0.1 (Português), um usuário deseja abrir cinco abas em uma mesma janela. Ao decidir clicar no botão para fechar a janela, pode-se afirmar que:

- A) A janela será fechada, sem perguntar ao usuário.
- B) A última aba será fechada, sem perguntar ao usuário.
- C) Será perguntado ao usuário se ele deseja fechar a janela.
- D) Será perguntado ao usuário se ele deseja fechar a última aba.
- E) Dependendo de como está configurado o navegador, será mostrada a pergunta “se deseja fechar a janela” ou a fechará sem perguntar.

MATEMÁTICA

QUESTÃO 21 – Em um município gaúcho, o número total da frota automotiva, no ano de 2010, era estimado em 58.540 veículos. Sabe-se que a quantidade de automóveis licenciados, nesse mesmo município, corresponde a 38.051 veículos. Nesse caso, a porcentagem do número de automóveis licenciados, em relação à frota total de veículos, é igual a

- A) 25%.
- B) 35%.
- C) 45%.
- D) 55%.
- E) 65%.

QUESTÃO 22 – Uma empresa realizou uma aplicação financeira através dos seus três sócios. O investimento de cada sócio ocorreu da seguinte forma: o sócio A aplicou R\$ 8.500,00; o sócio B, R\$ 6.300,00; e o sócio C, R\$ 4.800,00. Após um determinado período, o lucro obtido foi equivalente a R\$ 4.900,00, sendo dividido de forma proporcional à quantia aplicada por todos os sócios. Assim, a quantia que coube ao sócio B corresponde a

- A) R\$ 1.200,00.
- B) R\$ 1.575,00.
- C) R\$ 1.750,00.
- D) R\$ 2.125,00.
- E) R\$ 2.275,00.

QUESTÃO 23 – A Secretaria da Saúde de uma determinada cidade realizou uma pesquisa com 650 pessoas entre 30 e 40 anos de idade, para verificar a possibilidade de lançar uma campanha de conscientização sobre a importância da atividade física nessa faixa etária. Constatou-se que, do total dos entrevistados, 250 praticam caminhada, 180 praticam corrida e 95 praticam caminhada e corrida. Nessa situação, a quantidade de pessoas que não pratica nenhuma das atividades corresponde a

- A) 125.
- B) 220.
- C) 315.
- D) 350.
- E) 425.

QUESTÃO 24 – Um fiscal de urbanismo precisa visitar 220 instalações de bancas e barracas em logradouros públicos para verificar a permissão para cada tipo de comércio. Supondo que no primeiro dia foram visitadas quatro instalações, no segundo, oito, no terceiro, doze e assim sucessivamente, formando uma PA, o tempo necessário, em dias, para concluir as visitas corresponde a

- A) 10.
- B) 11.
- C) 12.
- D) 13.
- E) 14.

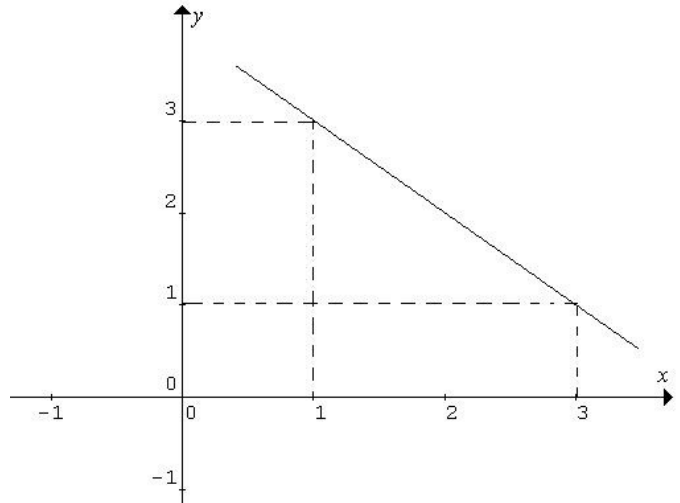
QUESTÃO 25 – No município de Sapucaia do Sul, uma das funções do técnico cultural é a divulgação de informações sobre a realização de atividades culturais. Sabendo-se que a quantidade de divulgações realizadas no 1º semestre de 2012 é equivalente ao número de anagramas que começam pela letra P e que podem ser formados com a palavra **SAPUCAIA**, pode-se afirmar que esse número corresponde a

- A) 210.
- B) 320.
- C) 640.
- D) 840.
- E) 2.520.

QUESTÃO 26 – Uma pessoa fez a aplicação de um determinado capital no sistema de juros simples, durante seis meses, a uma taxa de juros de 3,5% ao mês. Sabe-se que, ao retirar o montante, os juros produzidos da aplicação foram equivalentes a R\$ 682,50. Nessas condições, o capital aplicado por essa pessoa corresponde a

- A) R\$ 3.000,00.
- B) R\$ 3.125,00.
- C) R\$ 3.250,00.
- D) R\$ 3.400,00.
- E) R\$ 3.450,00.

Para responder à questão 27, analise o gráfico a seguir.



QUESTÃO 27 – O gráfico acima descreve o consumo de energia elétrica em queda, em uma determinada residência, por um determinado período de tempo, sendo x o tempo em horas e y o consumo de energia em quilowatt hora (kWh). Nessa situação, a lei de formação que melhor expressa o gráfico da figura acima equivale a

- A) $f(x) = 3x + 1$.
- B) $f(x) = -3x + 1$.
- C) $f(x) = x + 4$.
- D) $f(x) = x - 4$.
- E) $f(x) = -x + 4$.

LEGISLAÇÃO

QUESTÃO 28 – A venda de bens imóveis de propriedade do Município de Sapucaia do Sul

- A) está expressamente proibida pela Lei Orgânica do Município.
- B) somente poderá ser realizada em caso de situação de calamidade pública, oficialmente declarada e mediante prévia aprovação por lei municipal.
- C) somente poderá ser realizada mediante autorização por lei municipal, avaliação prévia e licitação, observada a legislação federal competente.
- D) depende de prévia realização de consulta popular.
- E) depende de prévia autorização da Câmara Municipal e do Tribunal de Contas.

QUESTÃO 29 – A Lei Orgânica do Município de Sapucaia do Sul estabelece orientação sobre a política habitacional do Município. Nesse sentido, analise as alternativas que seguem e assinale a INCORRETA.

- A) O Município realizará atendimento exclusivamente às famílias carentes.
- B) O Município manterá cadastro atualizado das famílias desprovidas de habitação.
- C) A política habitacional do Município será integrada à da União e do Estado.
- D) O Município realizará o estímulo e incentivo à formação de cooperativas populares de habitação.
- E) O Município realizará a formação de programas habitacionais pelo sistema de mutirão e autoconstrução.

QUESTÃO 30 – Nos termos da Lei Orgânica do Município de Sapucaia do Sul, as leis ordinárias serão

- A) aprovadas e sancionadas pela Câmara Municipal.
- B) aprovadas pela Câmara Municipal e sancionadas pelo Prefeito.
- C) de iniciativa privativa do Prefeito, mas aprovadas pela Câmara Municipal.
- D) de iniciativa privativa da Câmara Municipal, mas aprovadas pelo Prefeito.
- E) aprovadas por referendo.

QUESTÃO 31 – Analise as seguintes afirmações referentes ao Estatuto dos Servidores Públicos Municipais de Sapucaia do Sul:

- I. A nacionalidade brasileira é requisito para ingresso no serviço público.
- II. O ingresso no serviço público exige a idade mínima de 18 anos, além de aptidão física e mental.
- III. A investidura em qualquer cargo público dependerá de prévia aprovação em concurso público.

Quais estão corretas?

- A) Apenas I.
- B) Apenas II.
- C) Apenas III.
- D) Apenas I e II.
- E) Apenas I e III.

QUESTÃO 32 – Assinale a alternativa correta no que se refere aos termos indicados pela Constituição Federal.

- A) O mandato do Prefeito, do Vice-Prefeito e dos Vereadores será de quatro anos.
- B) A eleição do Prefeito e do Vice-Prefeito será realizada no dia 3 de outubro do ano anterior ao término do mandato.
- C) O julgamento do Prefeito será feito pela Câmara Municipal.
- D) O julgamento do Prefeito será realizado pelo Tribunal de Contas.
- E) A posse do Prefeito e do Vice-Prefeito é realizada no dia 15 de janeiro do ano seguinte à sua eleição.

CONHECIMENTOS ESPECÍFICOS

Para responder às questões 33 a 37 considere a Lei nº 9.503, de 23.09.1997, que instituiu o Código de Trânsito Brasileiro – CTB.

QUESTÃO 33 – São disposições contidas no capítulo IX, do referido Código, que trata dos veículos:

- I. Nenhum veículo ou combinação de veículos poderá transitar com lotação de passageiros, com peso bruto total, ou com peso bruto total combinado com peso por eixo, superior ao fixado pelo fabricante, nem ultrapassar a capacidade máxima de tração da unidade tratora.
- II. Os veículos de aluguel, destinados ao transporte individual ou coletivo de passageiros, deverão satisfazer, além das exigências previstas no CTB, às condições técnicas e aos requisitos de segurança, higiene e conforto estabelecidos pelo poder competente para autorizar, permitir ou conceder a exploração dessa atividade.
- III. Os veículos de transporte de carga e os coletivos de passageiros deverão conter, em local facilmente visível, a inscrição indicativa de sua tara, do peso bruto total (PBT), do peso bruto total combinado (PBTC) ou capacidade máxima de tração (CMT) e de sua lotação, vedado o uso em desacordo com sua classificação.

Quais estão corretas?

- A) Apenas I.
- B) Apenas II.
- C) Apenas III.
- D) Apenas I e III.
- E) I, II e III.

QUESTÃO 34 – O veículo automotor destinado ao transporte de carga com peso bruto total máximo superior a dez mil quilogramas e de passageiros, superior a vinte passageiros, segundo a definição adotada para efeito do referido Código e expressa no seu anexo I, se denomina veículo

- A) de carga.
- B) de passageiros.
- C) misto.
- D) de grande porte.
- E) conjugado.

QUESTÃO 35 – Com base nas disposições nos artigos 145 e 146 do CTB, assinale V (verdadeiro) ou F (falso) para as assertivas abaixo, relacionadas aos requisitos que o candidato deve preencher para se habilitar na categoria D, para conduzir veículo motorizado utilizado no transporte coletivo de passageiros, cuja lotação exceda a oito lugares, excluído o do motorista:

- () Ser maior de vinte e um anos.
- () Ser aprovado em curso especializado e em curso de treinamento de prática veicular nos termos da normatização do CONTRAN.
- () Não ter cometido nenhuma infração grave ou gravíssima ou ser reincidente em infrações médias durante os últimos vinte e quatro meses.
- () Estar habilitado no mínimo há três anos na categoria B, ou no mínimo há dois anos na categoria C.
- () Realizar exames complementares exigidos para habilitação na categoria pretendida.

A ordem correta de preenchimento dos parênteses, de cima para baixo, é:

- A) V – V – F – F – V.
- B) F – V – V – F – V.
- C) V – V – F – V – F.
- D) V – V – F – V – V.
- E) F – V – F – F – F.

QUESTÃO 36 – De acordo com o artigo 208 do CTB, ultrapassar pela direita o veículo de transporte coletivo ou de escolares, parado para embarque ou desembarque de passageiros, salvo quando houver refúgio de segurança para o pedestre, constitui uma infração de natureza

- A) leve.
- B) média.
- C) grave.
- D) média grave.
- E) gravíssima.

QUESTÃO 37 – O artigo 96 do referido Código classifica os veículos quanto à tração, quanto à espécie e quanto à categoria.

Dentre os veículos classificados quanto à espécie se encontram os de passageiros, quais sejam:

- I. Automóvel.
- II. Caminhonete.
- III. Micro-ônibus.
- IV. Ônibus.

Quais estão corretas?

- A) Apenas I e II.
- B) Apenas I, II e III.
- C) Apenas I, III e IV.
- D) Apenas II, III e IV.
- E) I, II, III e IV.

QUESTÃO 38 – A Cartilha de Noções de Primeiros Socorros no Trânsito – ABRAMET – define que “... cada acidente é diferente do outro. E, por isso, só se pode falar na melhor forma de socorro, quando se sabe quais as suas características.”

Porém, segundo a referida cartilha, as ações a serem realizadas por qualquer pessoa vão sempre ser as mesmas, MENOS:

- A) Manter a calma.
- B) Garantir a segurança, sinalizando o local.
- C) Solicitar socorro.
- D) Controlar a situação.
- E) Retirar a vítima do veículo, não havendo perigo eminente.

Para responder à questão 39, considere o Manual Brasileiro de Sinalização de Trânsito - Volume I - Sinalização Vertical de Regulamentação, aprovado pela Resolução do CONTRAN nº 180 de 26.08.2005.

QUESTÃO 39 - Com base nas definições do referido Manual, analise as assertivas a seguir sobre a sinalização vertical de regulamentação:

- I. Tem por finalidade alertar aos usuários sobre as condições potencialmente perigosas, obstáculos ou restrições existentes na via ou adjacentes a ela, indicando a natureza dessas situações à frente, quer sejam permanentes ou eventuais.
- II. Tem por finalidade transmitir aos usuários as condições, proibições, obrigações ou restrições no uso das vias urbanas e rurais.
- III. É um subsistema da sinalização viária composta de marcas, símbolos e legendas, apostos sobre o pavimento da pista de rolamento.

Quais estão corretas?

- A) Apenas I.
- B) Apenas II.
- C) Apenas III.
- D) Apenas II e III.
- E) I, II e III.

Para responder à questão 40 considere o Manual Brasileiro de Fiscalização de Trânsito - Volume I - Infrações de competência municipal, incluindo as concorrentes dos órgãos e entidades estaduais de trânsito e rodoviários, aprovado pela Resolução do CONTRAN nº 371, de 10.12.2010.

QUESTÃO 40 – Segundo as disposições do referido Manual, as alternativas que seguem, relativas à retenção de veículos, estão corretas, EXCETO:

- A) A retenção se dará nas infrações em que esteja prevista esta medida administrativa e no caso de veículos reprovados na inspeção de segurança e de emissão de gases poluentes e ruídos.
- B) Quando a irregularidade puder ser sanada no local onde for constatada a infração, o veículo será liberado tão logo seja regularizada a situação.
- C) Na impossibilidade de sanar a falha no local da infração, o veículo poderá ser retirado, desde que não ofereça risco à segurança do trânsito, por condutor regularmente habilitado, mediante recolhimento do Certificado de Licenciamento Anual, contra recibo, notificando o condutor do prazo para sua regularização.
- D) No prazo assinalado no recibo, o infrator deverá providenciar a regularização do veículo e apresentá-lo no local indicado, onde, após submeter-se à vistoria, terá sua CNH restituída.
- E) Quando se tratar de transporte coletivo conduzindo passageiros, desde que o veículo ofereça condições de segurança para circulação em via pública, a retenção pode deixar de ser aplicada imediatamente.